

उद्योगः



यात्रारम्भः ...



...कर्मद-निर्माणम्...

...पुनः चक्रणम्...

किं भवन्तः कदापि विचारं कृतवन्तः यत् लेखनस्य अभ्यास-पुस्तिका यस्याः भवन्तः प्रयोगं कुर्वन्ति सा विनिर्माणस्य दीर्घ-प्रक्रियानन्तरं भवतां पार्श्वे आगच्छति। एतस्याः पुस्तिकायाः शुभारम्भः वृक्षात् भवति । सः वृक्षः छिद्यते तथा च विलयन-शिल्पशालापर्यन्तं नीयते तत्र वृक्षाणां काष्ठानि संसाध्यन्ते एवं च काष्ठ-विलयनरूपेण परिवर्तितानि क्रियन्ते । काष्ठ-विलयनं रासायनिक-द्रव्यैः सह मेल्यते तथा च अन्ततः यन्त्रैः कागदरूपेण परिवर्तितं क्रियते । एतत् कर्मदं मुद्रणालयं प्रति प्रेष्यते यत्र रसायनैः निर्मितमश्याः प्रयोगः पृष्ठेषु रेखामुद्रणे क्रियते । एतदनन्तरं पृष्ठान् अभ्यास-पुस्तिकारूपेण बद्ध्वा तथा च सज्जीकृत्य विक्रयार्थम् आपणं प्रति प्रेष्यन्ते । अन्ततः एतां पुस्तिकां भवन्तः प्राप्नुवन्ति ।

द्वितीयक-गतिविधिः अथवा विनिर्माणम् –

एतस्मिन् असंशोधितवस्तु जनानां कृते अधिकमूल्योत्पादकरूपेण परिवर्तितं क्रियते । यथा भवन्तः दृष्टवन्तः यत् विलयनं कागदरूपेण कागदं च अभ्यास-पुस्तिकारूपेण प्रयुक्तम् । एतद्-द्वयं विनिर्माण-प्रक्रियायाः चरणद्वयं प्रदर्शितं करोति ।

उद्योगः एतस्य सम्बन्धः तेन आर्थिक-गतिविधिना सह अस्ति यः वस्तूनाम् उत्पादनेन खनिजानां निष्कर्षणेन अथवा सेवानां व्यवस्थया सह सम्बन्धितः अस्ति। एतेन प्रकारेण लौहं तथा च लोहज-उद्योगः वस्तूनाम् उत्पादनेन सह सम्बन्धितौ स्तः कृष्णाङ्गार-खनोद्योगः कृष्णाङ्गार-निष्कासनेन सह सम्बन्धितः अस्ति तथा च पर्यटनं सेवा-प्रदानेन सम्बन्धितः उद्योगः अस्ति ।

उद्योगानां वर्गीकरणम्

असंशोधित-वस्तूनाम् आकारम् एवं च स्वामित्वम् आधारीकृत्य उद्योगानां वर्गीकरणं क्रियते ।

असंशोधित-वस्तु – असंशोधित-वस्तुनः उपयोगम् आधारीकृत्य उद्योगाः कृषि-आधारिताः, खनिज-आधारिताः, समुद्र-आधारिताः वन-आधारिताः च भवितुम् अर्हन्ति ।

गतिविधिः

कार्पास-क्षेत्रात् आरभ्य स्व-गृहं यावत् स्व-युतकस्य यात्रायाः विषये जानन्तु ।



गतिविधि:

कृषिम् आधारीकृत्य उद्योगानां कानिचन उदाहरणानि ददतु ।

कृषि-आधारित-उद्योगाः असंशोधित-वस्तुरूपेण वानस्पतिक-जन्तवीय-उत्पादानाम् उपयोगं कुर्मः । खाद्य-संसाधनम्, वनस्पति-तैलम्, कार्पासियं -वस्त्रम्, दुग्धोत्पादः तथा च चर्मोद्योगः कृषि-आधारित-उद्योगानाम् उदाहरणानि सन्ति ।

खनिज-आधारित-उद्योगाः एते प्राथमिकाः उद्योगाः सन्ति ये खनिजायस्कानाम् उपयोगम् असंशोधित-वस्तुरूपेण कुर्वन्ति । एतेषाम् उद्योगानाम् उत्पादाः अन्येषाम् उद्योगानां पोषणं कुर्वन्ति । अयस्केन निर्मितं लौहं खनिजाधारित-उद्योगस्य उत्पादः अस्ति । एतत् अन्येषाम् अनेकोत्पादानां विनिर्माणाय असंशोधित-वस्तुरूपेण प्रयुज्यते यथा भारियन्त्राणां निर्माणे भवनसामग्री-निर्माणे तथा च रेलयानस्य प्रकोष्ठनिर्माणे ।

समुद्राधारिताः उद्योगाः सागर-महासागरेभ्यः प्राप्तोत्पादानाम् उपयोगः असंशोधित-वस्तुरूपेण कुर्मः यथा समुद्री-खाद्य-प्रसंस्करणोद्योगः तथा च मत्स्य-तैलनिर्माणम् ।

वनाधारिताः उद्योगाः वनेभ्यः प्राप्तोत्पादानाम् उपयोगः असंशोधित-वस्तुरूपेण कुर्मः । ओदन, कागदम्, औषधरसायनम्, उपस्करः तथा च भवननिर्माणं वनसम्बन्धिताः उद्योगाः सन्ति ।

आकारः – उद्योगस्य आकारस्य तात्पर्यं निवेशरूपेण नियोजित-धनराशिना नियोजित-जनानां सङ्ख्यया तथा च उत्पादनस्य मात्रया सह अस्ति । आकारस्य

आधारेण उद्योगाः द्विधा वर्गीकर्तुं शक्यन्ते -- **लघ्वाकारोद्योगाः**

बृहदाकारोद्योगाः । कुटीरोद्योगाः अथवा गृहोद्योगाः लघु-स्तरीयाः उद्योगाः सन्ति येषु शिल्पकारैः उत्पादानां निर्माणं हस्तैः क्रियते । कण्डोल-वयनम्, मृत्तिका-पात्राणि अपि च अन्यानि हस्त-निर्मितानि वस्तूनि कुटीरोद्योगस्य उदाहरणानि सन्ति । एतेषु उद्योगेषु अल्पधनस्य तथा च निम्नस्तरीय-प्रौद्योगिक्याः उपयोगं कुर्मः । कार्पास-वयनोद्योगः तथा च खाद्य-प्रक्रमणोद्योगः लघ्वाकारोद्योगौ स्तः (चित्रम् 5.1) । बृहत्स्तरीयोद्योगेषु अधिकधनस्य निवेशः आवश्यकः भवति तथा च प्रयुक्त-प्रौद्योगिकी उच्चस्तरीया भवति । परिवहनसाधनानाम् उत्पादनं तथा च भारि-यन्त्राणाम् उत्पादनं बृहदाकारोद्योगाः सन्ति ।

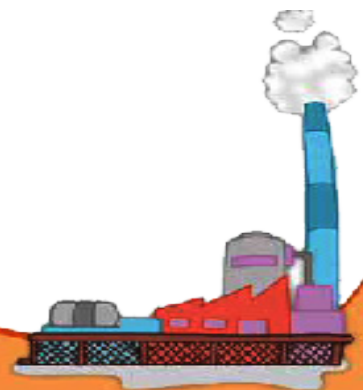


चित्रम् 5.1 मखाना इत्यस्य खाद्य-प्रक्रमणस्य अवस्थाः

स्वामित्वम् – स्वामित्वम् आधारीकृत्य उद्योगाः निम्नक्षेत्रेषु वर्गीकर्तुं शक्यन्ते-

निज-क्षेत्रीयोद्योगाः, राज्यस्वामित्व-क्षेत्रीयोद्योगाः अथवा सार्वजनिक-क्षेत्रीयोद्योगाः, संयुक्त-क्षेत्रीयोद्योगाः, सहकारि-क्षेत्रीयोद्योगाः

निज-क्षेत्रीयोद्योगानां स्वामित्वम् एवं च सञ्चालनम् एकव्यक्तिद्वारा अथवा व्यक्तिमूहद्वारा क्रियते । सार्वजनिक-क्षेत्रीयोद्योगानां स्वामित्वम् एवं च सञ्चालनं सर्वकारद्वारा भवति यथा “हिन्दुस्तान-एरोनॉटिक्स-लिमिटेड” तथा च “स्टील-ऑथॉरिटी ऑफ इण्डिया-लिमिटेड” इति । **संयुक्त-क्षेत्रीयोद्योगानां** स्वामित्वम् एवं च सञ्चालनं राज्यैः एवं च व्यक्तिभिः अथवा व्यक्तिमूहद्वारा भवति ।



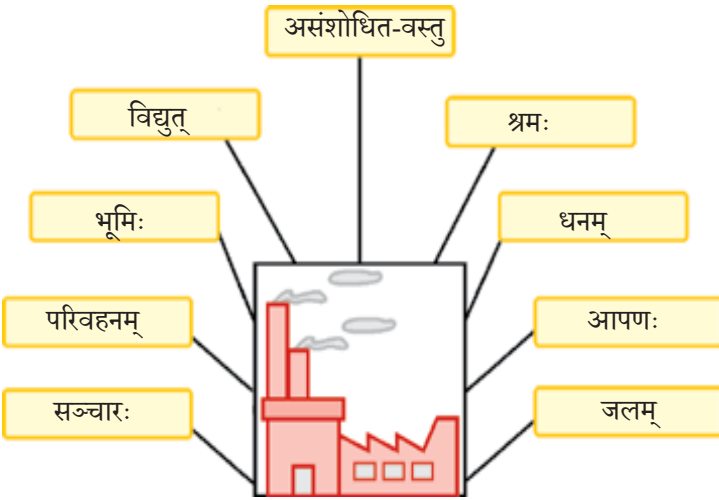


चित्रम् 5.2 सहकारिक्षेत्रेषु सुधादुग्धशाला

मारुति-उद्योगलिमिटेड इति संयुक्त-क्षेत्रीयोद्योगस्य उदाहरणम् अस्ति । सहकारि-क्षेत्रीयोद्योगानां स्वामित्वम् एवं च सञ्चालनं असंशोधितवस्तुनाम् उत्पादकैः अथवा पूर्तिकारैः शिल्पकारैः अथवा द्वाभ्यां भवति । आनन्द-दुग्धयूनियन-लिमिटेड इति एवं च सुधा-दुग्धशाला सहकारि-उपक्रमस्य उत्तमम् उदाहरणम् अस्ति ।

उद्योगानाम् अवस्थित्याः कृते प्रभाविकारकाणि

तानि कारकाणि यानि उद्योगानाम् अवस्थितिं प्रभावयन्ति एवं सन्ति – असंशोधित-वस्तुनः उपलब्धता, भूमिः, जलम्, श्रमः, शक्तिः, धनम्, परिवहनम् एवं च आपणः । उद्योगाः तेषु स्थानेषु एव केन्द्रिताः भवन्ति यत्र एतेषु कानिचन कारकाणि अथवा एतानि सर्वाणि कारकाणि सारल्येन उपलब्धानि भवन्ति । अविकसित-क्षेत्रेषु अपि उद्योगाः स्थापिताः भवेयुः एतदर्थं यदाकदाचित् सर्वकारः अल्पमूल्ये विद्युदुपलब्धतां न्यून-परिवहनमूल्यम् एवं च अन्याम् अवसंरचनां यथा प्रोत्साहनं प्रददाति । औद्योगीकरणेन प्रायः नगर-महानगराणां विकासः एवं च वृद्धिः भवति ।



चित्रम् 5.3 उद्योगानाम् अवस्थित्या सम्बन्धित-कारकाणि

औद्योगिक-तन्त्रम्

औद्योगिक-तन्त्रे निवेशः, प्रक्रमः तथा च निर्गतम् इत्येते सम्मिलिताः सन्ति । निवेशे असंशोधितवस्तुनः, श्रमस्य तथा च भूम्याः मूल्यं जलस्य उपलब्धता परिवहनं विद्युत् तथा च अन्याः अवसंरचनाः सम्मिलिताः सन्ति । प्रक्रमे अनेकप्रकारकाः क्रियाकलापाः सम्मिलिताः सन्ति ये असंशोधितवस्तुनः परिष्कृतवस्तुरूपेण परिवर्तनं कुर्वन्ति । निर्गतम् आयः च अस्ति । कार्पासिक-वस्त्रोद्योगस्य सन्दर्भे कार्पासम्, मानवश्रमः, यन्त्रागारं तथा च परिवहन-मूल्यं सम्मिलिताः सन्ति । प्रक्रमेषु क्वथनम्, कर्तनम्, वयनम्, रञ्जनम् अपि च आलेखनं सम्मिलिताः सन्ति । युतकं यत् भवान् धरति तत् उत्पादनम् अस्ति ।

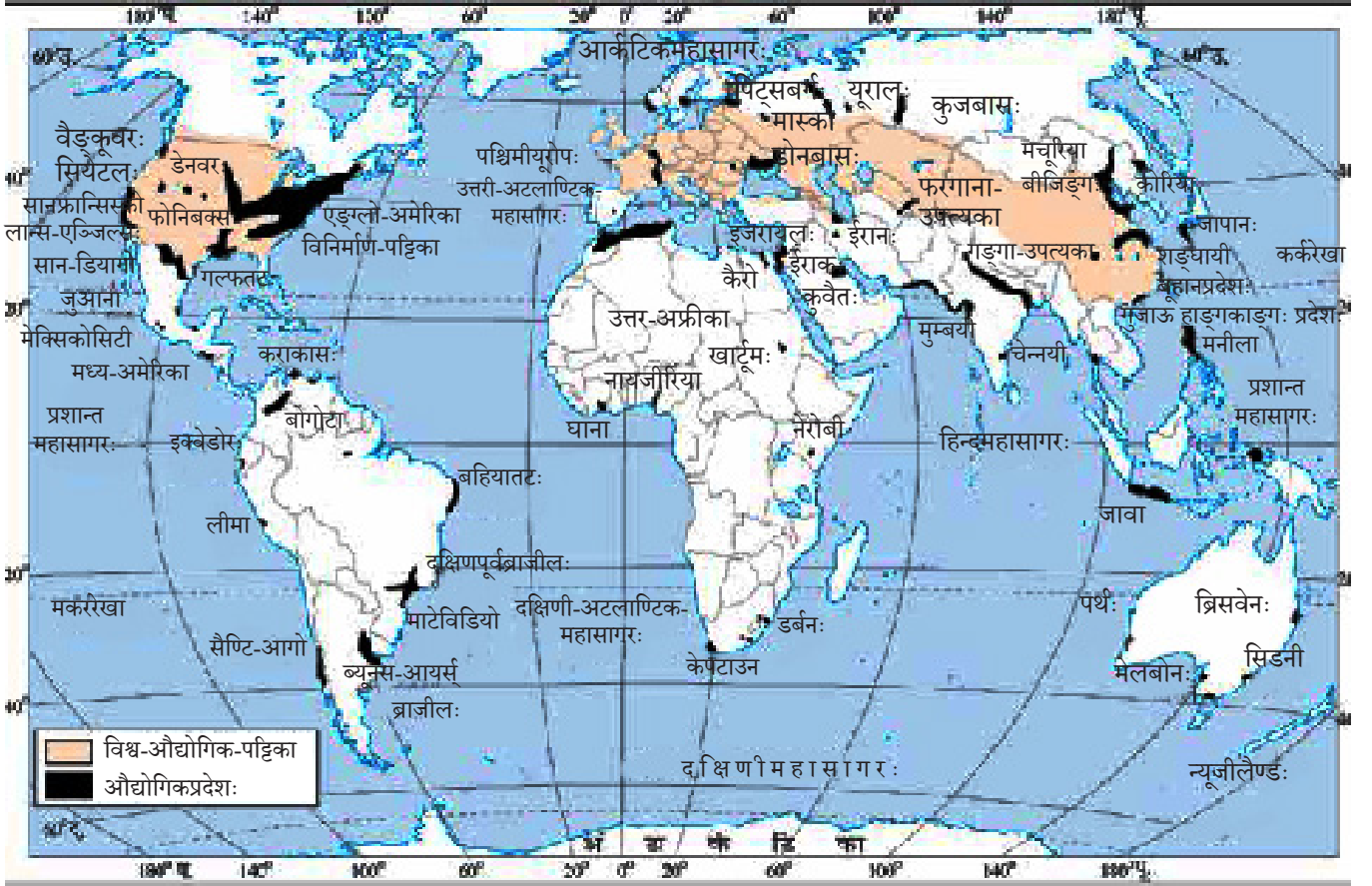
औद्योगिक-प्रदेशः

औद्योगिक-प्रदेशस्य विकासः तदैव भवति यदा बहुविधाः उद्योगाः परस्परं निकटस्थाः भवन्ति तथा च ते स्व-निकटतायाः लाभस्य परस्परं वितरणं कुर्वन्ति । विश्वस्य प्रमुखाः औद्योगिक-प्रदेशाः पूर्वोत्तर-अमेरिका, पश्चिमी-मध्ययूरोपः एवं च पूर्वी-एशिया सन्ति । मुख्याः औद्योगिक-प्रदेशाः अधिकांशतः शीतोष्ण-कटिबन्धीय-क्षेत्राणां, समुद्रि-पत्तनानां तथा च विशेषतः कृष्णाङ्गार-क्षेत्राणां निकटे स्थिताः भवन्ति ।

गतिविधिः

चर्मपादत्राणस्य विनिर्माणे सम्मिलितानां निवेश-प्रक्रम-निर्गताणां विषये ज्ञातुं प्रयासं कुर्वन्तु ।





चित्रम् 5.4 विश्वस्य औद्योगिकाः प्रदेशाः

भारते अनेके औद्योगिक-प्रदेशाः सन्ति यथा मुम्बई-पुणे-समूहः, बेङ्गलूरु-प्रदेशः, तमिलनाडु-प्रदेशः, हुगली-प्रदेशः, अहमदाबाद-वडोदरा-प्रदेशः, छोटानागपुर-औद्योगिक-प्रदेशः, विशाखापत्तन-गुण्टूर-औद्योगिक-प्रदेशः, गुरुग्राम-दिल्ली-मेरठ-औद्योगिक-प्रदेशः तथा च कोल्लम-तिरुवनन्तपुरम्-औद्योगिक-प्रदेशः इति ।

औद्योगिक-विपदा

उद्योगेषु दुर्घटना अथवा विपदा मुख्यरूपेण तकनीकी-विफलतायाः हेतुभूतपदार्थानाम् असम्यक्-प्रयोगकारणात् जायते । भोपालनगरे दिसम्बरमासस्य तृतीयदिनाङ्के 1984 तमे वर्षे प्रायः 00.30 वादने अतीव-त्रासदपूर्णा औद्योगिक-दुर्घटना घटिता । एषा एका प्रौद्योगिकीय-दुर्घटना आसीत् । अस्यां दुर्घटनायां यूनियन-कार्बाइड इत्यस्य कीटनाशक-यन्त्रागारात् हाइड्रोजन-सायनाइट तथा च प्रतिक्रियाशीलैः उत्पादैः सह एव अत्यन्त-विषयुक्तस्य मिथाइल-आइसोसायनेट (एम.आई.सी.) इति गैस-द्रव्यस्य स्रवणम् अभवत् । 1989 तमे वर्षे सर्वकारि-सूचनानुसारं 35598 जनाः मृताः । सहस्रशः जनाः ये सुरक्षिताः अतिष्ठन् ते अद्यापि अन्धता प्रतिक्रियातन्त्र-विकृतिः आन्त्रशोथ-विकृतिः इत्यादिभिः एकैकाधिक-रोगैः पीडिताः सन्ति ।



यूनियन-कार्बाइड-यन्त्रागारम्

दिसम्बरमासस्य 23 दिनाङ्के 2005 तमे वर्षे चीनदेशे गाओ-काओ तथा च चोंगिंग इत्यत्र अनिल-कूप-विस्फोटनात् 243 जनाः मृताः तथा च 9000 जनाः दुर्घटनाग्रस्ताः जाताः । एतेभ्यः स्थानेभ्यः 64,000 जनाः विस्थापिताः कृताः । अनेके जनाः विस्फोटानन्तरं धावन-सामर्थ्याभावात् मृताः । ये समये धावितवन्तः तेषां चक्षुषि त्वचः फुफ्फुसाः च गैस इत्यस्य कारणात् क्षतिग्रस्ताः जाताः ।



गाओ-काओ इत्यत्र सुरक्षाभियानम्

दुर्घटनायाः न्यूनीकरणाय उपायाः

1. सघनावासीय-क्षेत्राणि औद्योगिक-क्षेत्रेभ्यः पृथक् बहुदूरे स्थापनीयानि ।
2. उद्योगानां निकटे निवसन्तः जनाः सम्भावित-दुर्घटनायाः स्थितौ विषयुक्तानां भयङ्कराणां च पदार्थानां सङ्ग्रहणस्य तथा च तेषां सम्भव-प्रभावाणां विषये अवगताः स्युः ।
3. अग्नेः पूर्वसूचना तथा च अग्निशमनस्य व्यवस्था उन्नता भवेत् ।
4. विषयुक्त-पदार्थानां भण्डारण-क्षमतायाः सीमा निर्धारिता भवेत् ।
5. औद्योगिक-प्रदूषणस्य नियन्त्रणाय उन्नताः उपायाः भवेयुः ।



किं भवन्तः जानन्ति ?

उदीयमानाः उद्योगाः “सनराज-उद्योगाः” इति नाम्ना अपि ज्ञायन्ते । एतेषु सूचना-प्रौद्योगिकी स्वास्थ्य-लाभः सत्कारः ज्ञानं च इति एतैः सम्बन्धिताः उद्योगाः सम्मलिताः सन्ति ।

प्रमुखोद्योगानां वितरणम्

लौह-लोहज-उद्योगः कार्पासिक-वस्त्रोद्योगः सूचना-प्रौद्योगिकोद्योगः च इति एते विश्वस्य प्रमुखाः उद्योगाः सन्ति । लौह-लोहज-उद्योगः तथा च वस्त्रोद्योगः प्राचीनाः उद्योगाः सन्ति ।

जर्मनी-संयुक्तराज्यअमेरिका-चीन-जापान-रूसदेशेषु लौह-इस्पात-उद्योगाः अवस्थिताः सन्ति । भारत-हाङ्गकाङ्ग-दक्षिणकोरिया-जापान-तायवानदेशेषु वस्त्रोद्योगाः सङ्केन्द्रिताः सन्ति । सूचना-प्रौद्योगिकोद्योगस्य मुख्यकेन्द्राणि मध्यवर्तिकैलिफोर्नियायाः ‘सिलिकान’ इति उपत्यकायाम् एवं च भारतस्य बेङ्गलुरुनगरे सन्ति ।

लौह-इस्पात-उद्योगः

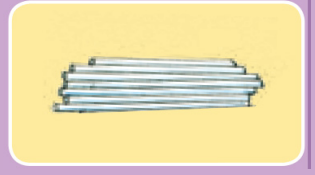
अन्योद्योगानाम् इव लौह-लोहज-उद्योगे अपि बहवः निवेशाः प्रक्रमाः निर्गताः च सम्मलिताः सन्ति । एषः एकः पोषकः उद्योगः अस्ति । अस्य उत्पादाः अन्येषाम् उद्योगानां कृते असंशोधितवस्तुरूपेण प्रयुक्ताः भवन्ति । उद्योगाय निवेशे श्रमः धनं स्थानं तथा च अन्याः अवसंरचनाः सम्मलिताः सन्ति । लौहायस्कं कृष्णाङ्गारः चूर्ण-पाषाणं च असंशोधितवस्तुरूपेण सम्मलिताः सन्ति । लौहायस्कात् लोहज-निर्माणस्य प्रक्रियायाम् अनेके चरणाः सम्मलिताः सन्ति । असंशोधितवस्तु अङ्गारकुण्डे स्थाप्यते यस्मिन् एतत् प्रगलितं भवति (चित्रम् 5.6) । एतदनन्तरम् एतत् परिशोधितं भवति । प्राप्तः उत्पादः इस्पातः भवति । एतस्य च अन्येषु उद्योगेषु असंशोधितवस्तुरूपेण प्रयोगः कर्तुं शक्यते । लोहजः सारल्येन छेतुं शक्यते तथा च एतस्मै आकारः प्रदातुं शक्यते अथवा अस्मात् तन्त्र्यः निर्मातुं शक्यन्ते । ऐलुमिनियम-निकल-ताम्रतुल्याः अन्ये धातवः

शब्दावली

प्रगलनम्

एका एतादृशी प्रक्रिया अस्ति यस्यां धातवः तदीयैः अयस्कैः गलनाङ्क-बिन्दोः अधिकं तापयित्वा निष्कृष्यन्ते ।





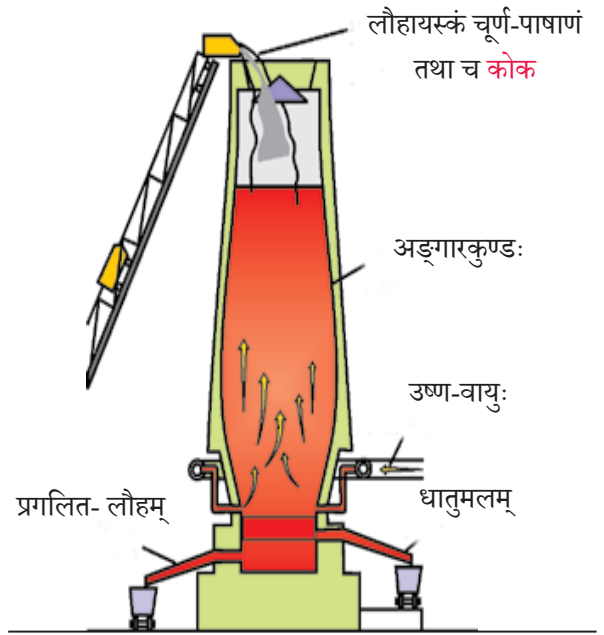
8 टनपरिमितकृष्णाङ्गारः + 4 टनपरिमितम् अयस्कम् + 1 टनपरिमित-चूर्ण-पाषाणम् = 1 टनपरिमितम् लोहजम्

चित्रम् 5.5 लोहजोत्पादनम्

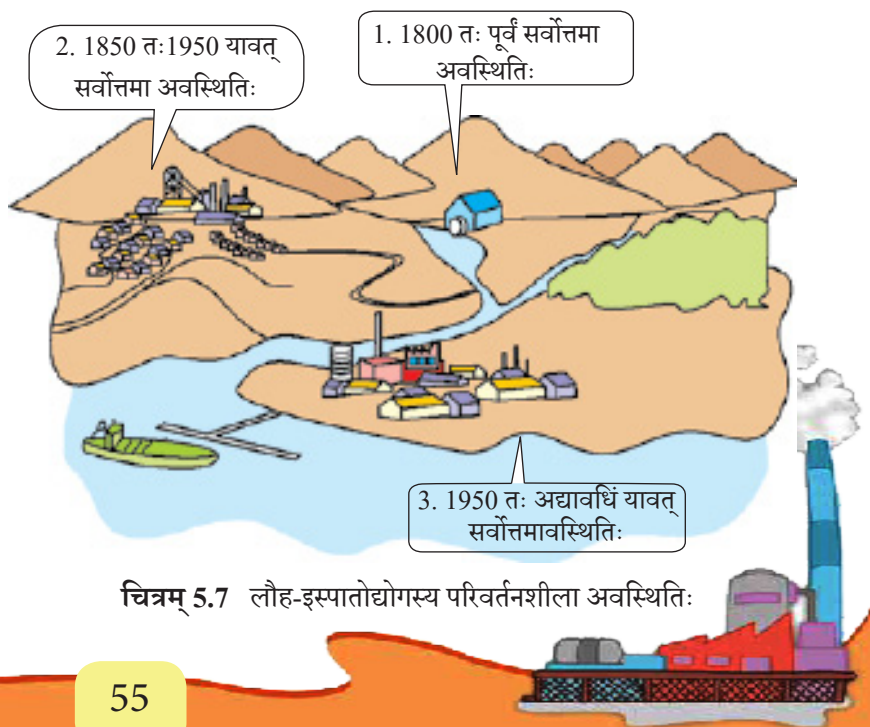
स्वल्प-स्वल्पमात्रायाम् लोहजाय मेलयित्वा अस्य मिश्रधातवः निर्मातुं शक्यन्ते । मिश्र-धातुः लोहजाय असामान्य-कठोरतां दृढतां लौहमल-प्रतिरोधकक्षमतां च प्रददाति ।

लोहजं प्रायः आधुनिकोद्योगानां मेरुदण्डः इति कथ्यते । प्रायः सर्वाणि वस्तूनि येषां वयम् उपभोगं कुर्मः तानि लौह-निर्मितानि अथवा लोहज-निर्मितानि अथवा एताभ्यां धातुभ्यां (लौह-लोहजाभ्याम्) निर्मितोपकरणैः यन्त्रैः वा निर्मितानि भवन्ति । जल-यानानि रेलयानानि ट्रकयानानि अथ च ऑटोयानानि अधिकांशतः लोहजनिर्मितानि भवन्ति । अपि च सूचीनां यासां भवन्तः उपयोगं कुर्वन्ति तासाम् अपि लोहजैः निर्माणं क्रियते । तैल-कूपाः इस्पात-निर्मित-यन्त्रैः वेध्यन्ते । लोहज-निर्मितया प्रणालिकया तैल-परिवाहनं क्रियते । खनिजानां खननम् लोहजस्य उपकरणैः भवति । कृषि-यन्त्राणि प्रायः लोहजनिर्मितानि भवन्ति । विशाल-भवनानां संरचना निर्माणम् लोहजस्य द्वारा भवति । 1800 ख्रीस्ताब्दात् पूर्वम् लोहजस्य उद्योगाः तत्रैव स्थिताः आसन् यत्र असंशोधितवस्तु विद्युदापूर्तिः तथा च प्रवहत् जलं सारल्येन उपलब्धम् आसीत् । अनन्तरम् उद्योगानां कृते आदर्श-स्थितिः कृष्णाङ्गार-क्षेत्राणि कुल्याः तथा च रेलस्थानकानि निकषा आसीत् । 1950 तः परं लौह-इस्पात-उद्योगानां सङ्केन्द्रणं समुद्र-पत्तनस्य निकटे समतल-भूम्याः विशाल-क्षेत्रेषु प्रारब्धम् अभवत् । एतद् एतदर्थं कृतं यतो हि इस्पात-निर्माणस्य कार्यम् एतम् अवधिं यावत् बहु-विशालं जातम् आसीत् अपि च लौहायस्कस्य विदेशेभ्यः आयातः करणीयः भवति स्म ।

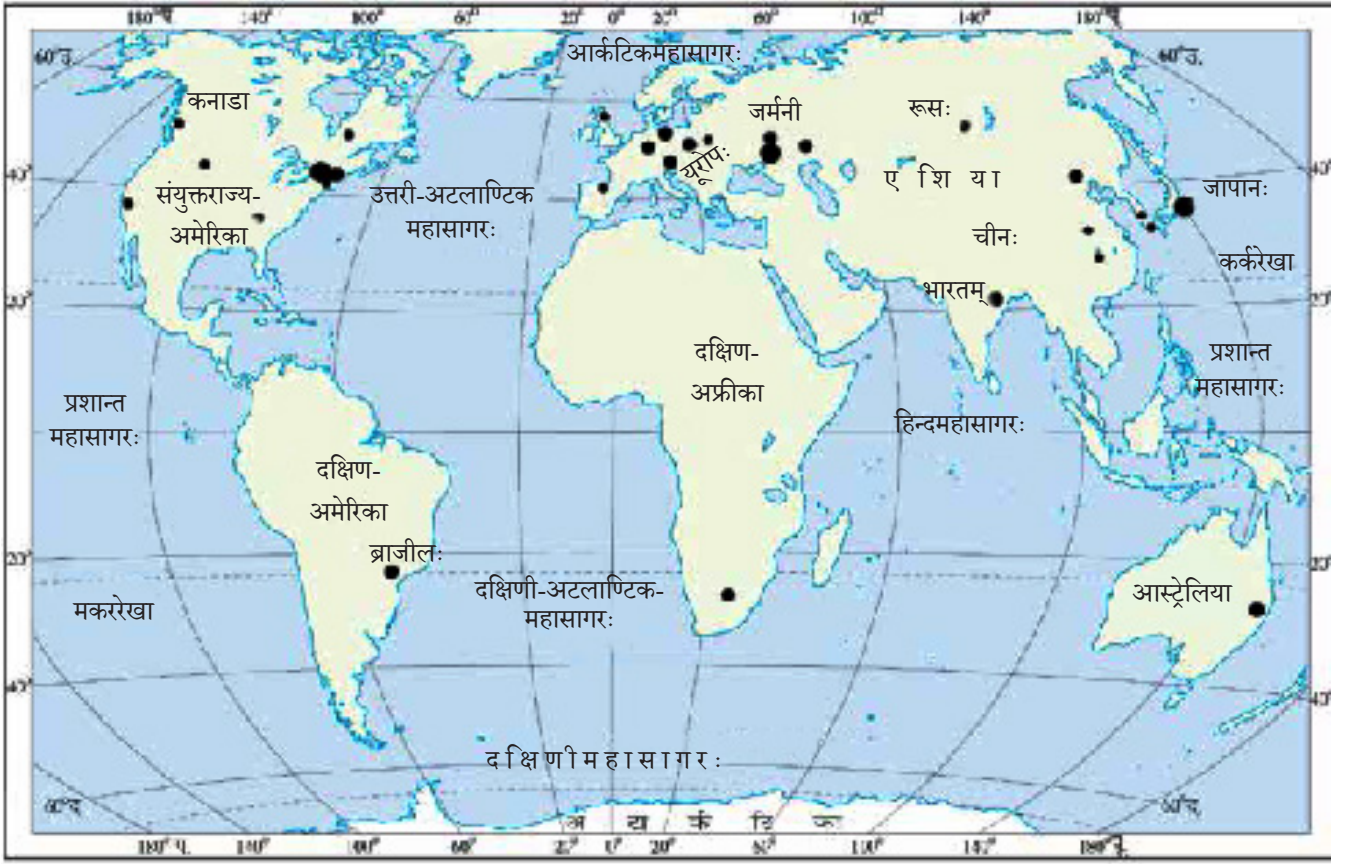
भारते लौह-इस्पात-उद्योगाः असंशोधित-वस्तुनः अनर्घ-श्रमिकाणां परिवहनस्य तथा च आपणस्य लाभं स्वीकुर्वन्तः विकसिताः अभवन् ।



चित्रम् 5.6 अङ्गारकुण्डे लौहायस्कतः इस्पातं यावत्



चित्रम् 5.7 लौह-इस्पातोद्योगस्य परिवर्तनशीला अवस्थितिः



चित्रम् 5.8 विश्वे लौह-इस्पातोत्पादनस्य प्रमुख-क्षेत्राणि

इस्पातस्य सर्वाणि महत्त्वपूर्णानि उत्पादक-केन्द्राणि भिलाई दुर्गापुरं बर्णपुरं जमशेदपुरं राउरकेला बोकारो इति एकस्मिन् प्रदेशे स्थितानि सन्ति । एतानि चतुर्षु राज्येषु प्रसृतानि सन्ति । तानि चत्वारि राज्यानि सन्ति- पश्चिम-बङ्गाल-प्रदेशः, झारखण्डः, ओडिशा तथा च छत्तीसगढः इति । भद्रावती विजयनगरं च कर्णाटके, विशाखापत्तनम् आन्ध्र-प्रदेशे तथा च सलेमः तमिलनाडौ अन्यानि महत्त्वपूर्णानि इस्पातस्य केन्द्राणि सन्ति यैः स्थानीय-संसाधनानाम् उपयोगः क्रियमाणः अस्ति ।

जमशेदपुरम् 1947 तः पूर्वं भारते इस्पातस्य केवलं टाटा-आयरन एण्ड स्टील कम्पनी लिमिटेड(टिस्को) इति नामाख्यम् एकं यन्त्रागारम् आसीत् । एतद् स्वस्य स्वामित्वाधीनम् आसीत् । स्वतन्त्रता-प्राप्तेः अनन्तरं सर्वकारेण एतत् कार्यं स्वाधीनं कृतं तथा च अनेकानि लौह-इस्पात-संयन्त्राणि स्थापितानि । झारखण्डे स्वर्ण-रेखा तथा च खरकई इति नद्योः सङ्गमस्य समीपे साकची-स्थाने 1907 तमे वर्षे टिस्को इत्यस्य शुभारम्भः कृतः । अनन्तरं साकची इत्यस्य नाम जमशेदपुरम् इति नाम्नि परिवर्तितं कृतम् । भौगोलिकरूपेण जमशेदपुरं लौह-इस्पातस्य केन्द्ररूपेण देशस्य सर्वाधिक-सुविधाजनकस्थाने स्थितम् अस्ति ।





चित्रम् 5.9 जमशेदपुरे लौह-इस्पातोद्योगस्य अवस्थितिः

इस्पात-संयन्त्रस्य स्थापनायै सकाची-स्थलस्य चयनं कृतम् । बङ्गाल-नागपुररेलमार्गे कालीमाटी-स्थानकात् एतस्य स्थानस्य दूरी मात्रं द्वात्रिंशत् (32) किलोमीटरपरिमिता आसीत् । अस्मिन् स्थाने लौहायस्कं कृष्णाङ्गारः मैङ्गनीज-निक्षेपाः आसन् अपि च कलकत्तानगरस्य समीपे आसीत् यत्र विशालः आपणः उपलब्धः आसीत् । टिस्को इति संस्था झरिया-कृष्णाङ्गार-क्षेत्रेभ्यः कृष्णाङ्गारम् ओडिशातः तथा च छत्तीसगढतः लौहायस्कं चूर्ण-पाषाणं तथा च डोलोमाइट-मैङ्गनीज एतद्वयं प्राप्नोति । खरकई तथा च स्वर्णरेखा इति नदीभ्यां पर्याप्तजलस्य आपूर्तिः भवति । सर्वकारि-प्रोत्साहनैः एतेन स्थानेन पर्याप्त-धनराशिः प्राप्तः ।

जमशेदपुरे टिस्को-संस्थायाः स्थापनानन्तरम् अनेकानि अन्यानि औद्योगिक-संयन्त्राणि स्थापितानि । एतेषु संयन्त्रेषु रसायनं, यन्त्रोपकरणानि, कृष्युपकरणानि, लौहतनुफलकं तथा च केबल-तन्त्रम् इत्यादीनाम् उत्पादनं क्रियते ।

भारते लौह-इस्पातोद्योगस्य विकासेन त्वरितम् औद्योगिक-विकासः आरब्धः अस्ति । भारतीयोद्योगानां प्रायः सर्वाणि क्षेत्राणि अधिकांशतः स्वस्य आधारभूत-संरचनायाः कृते लौह-इस्पातोद्योगस्य उपरि आश्रितानि सन्ति । भारतीय-लौह-इस्पातोद्योगे बृहत्-समाकलित-इस्पात-संयन्त्रैः सह एव लघ्व्यः इस्पात-शालाः अपि सम्मिलिताः सन्ति । अस्मिन् द्वितीयकोत्पादकाः, रॉलिङ्ग-मिल तथा च सहायकाः उद्योगाः अपि सम्मिलिताः सन्ति ।

आगच्छत किञ्चित् प्रयोगद्वारा शिक्षेम ---

मानचित्रस्य साहाय्येन भारतस्य केषाञ्चित् लौह-इस्पातोद्योगानाम् अन्वेषणं कुर्वन्तु एवं च भारतस्य रूप-रेखा-मानचित्रे तेषां स्थितिं चिह्निकुर्वन्तु ।



किं भवन्तः जानन्ति ?

ग्रेट-लेक्स इति नाम्ना सुपीरियर, ह्यूयूँन, ओण्टारियो, मिशीगन तथा च ईरी इति पञ्च सरोवराः ज्ञायन्ते । एतेषु पञ्च-सरोवरेषु सुपीरियर इति सरोवरः बृहत्तमः अस्ति अपि च एषः अन्यसरोवराणाम् अपेक्षया उच्चोर्ध्व-प्रवाहे स्थितः अस्ति ।



शब्दोत्पत्तिः

टेक्सटाइल इति शब्दः लैटिन-भाषायाः टेक्सियरे इति शब्दात् उत्पन्नः अस्ति यस्य अर्थः वयनम् इति भवति ।

पिट्सबर्गः अयं संयुक्तराज्य-अमेरिकायाः किञ्चन महत्त्वपूर्णम् इस्पात-नगरम् अस्ति । पिट्सबर्गस्य इस्पातोद्योगाय स्थानीय-सौविध्यानि प्रदत्तानि सन्ति । कृष्णाङ्गारः पिट्सबर्गे एव उपलब्धः अस्ति अपरन्तु लौहायस्कं पिट्सबर्गात् प्रायः 1500 किलोमीटरपरिमितं दूरं स्थितस्य मिनेसोटा इत्यस्य लौह-खनिभ्यः प्राप्यते । एतासां खनीनां तथा च पिट्सबर्गस्य मध्ये नौपरिवहनस्य सर्वोत्तममार्गः ग्रेट-लेक्स-जलमार्गः इति अस्ति । अयम् अयस्कस्य नौपरिवहनार्थम् अनर्घ-मार्गः अस्ति । ग्रेट-लेक्सतः पिट्सबर्ग-क्षेत्रं यावत् लौहायस्कं रेलयानैः आनीयते । ओहियो, मोनोगहेला तथा च एल्घनी इति नदीभ्यः पर्याप्त-जलं प्राप्यते ।

अद्य पिट्सबर्गे अल्प-सङ्ख्यायां विशालाः इस्पात-शालाः सन्ति । एताः शालाः (मिल) पिट्सबर्गस्य उपरि मोनोगहेला तथा च एल्घनी इति द्वयोः नद्योः उपत्यकासु एवं च पिट्सबर्गस्य अधः ओहियो-नद्याः आश्रयेण स्थिताः सन्ति । परिष्कृतः इस्पातः स्थलमार्गेण जलमार्गेण च आपणेषु प्रेष्यते ।

पिट्सबर्ग-क्षेत्रे इस्पात-शालाः अतिरिच्य अपराः अनेकाः शिल्पशालाः अपि सन्ति । यासु रेलयानानां रेल-लौह-पथोपकरणानाम् एवं च भारि-संयन्त्राणाम् उत्पादने इस्पातस्य उपयोगः असंशोधित-वस्तुरूपेण क्रियते ।

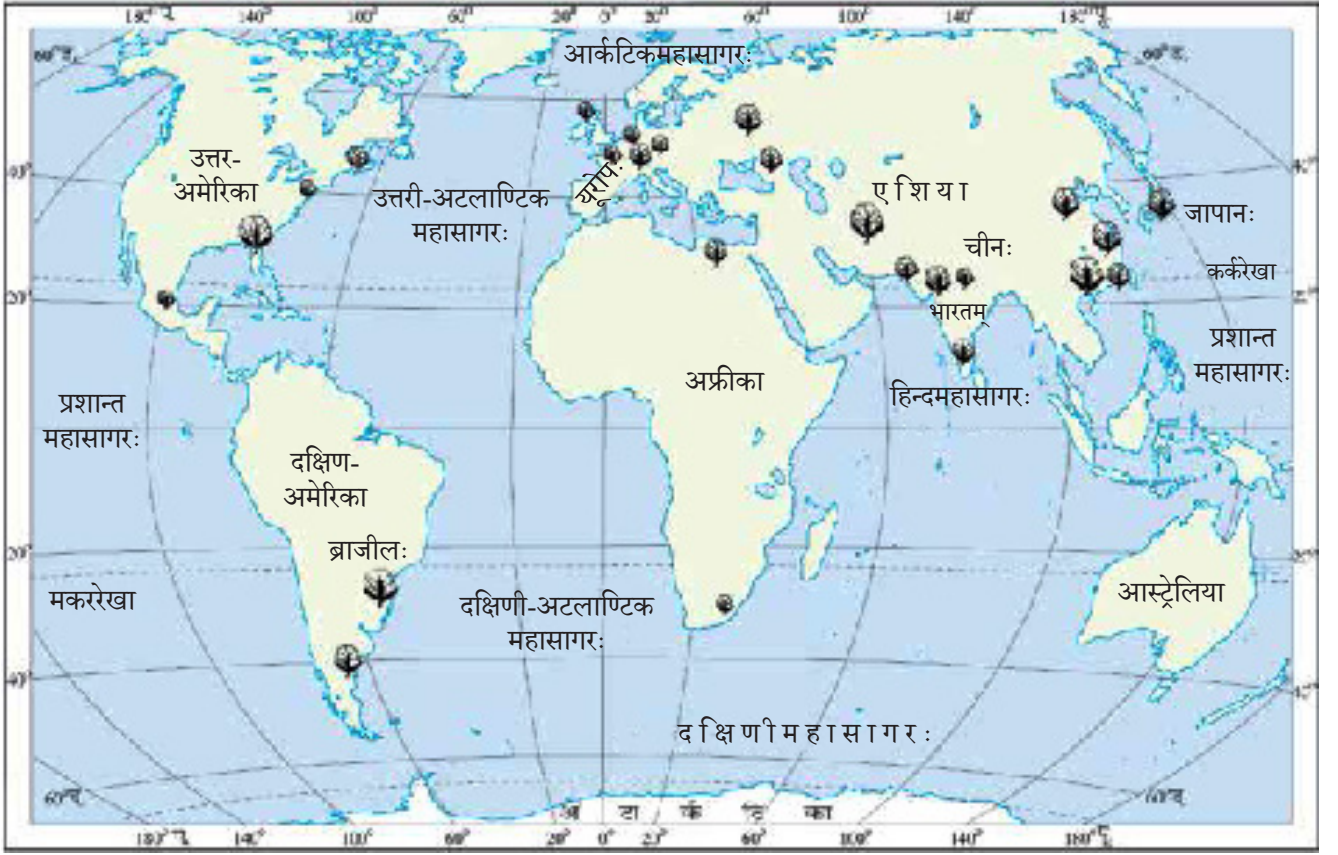
कार्पासिक-वस्त्रोद्योगः

तन्तुना वस्त्र-वयनं काचिद् प्राचीना कला अस्ति । कर्पासम् ऊर्णं कौशेयं शणं तथा च पटशणम् इति एतेषां प्रयोगः वस्त्रनिर्माणे भवति । उपयुज्यमानम् असंशोधितं वस्तु आधारीकृत्य वस्त्रोद्योगस्य वर्गीकरणं कर्तुं शक्यते । तन्तवः वस्त्रोद्योगस्य असंशोधित-वस्तुरूपेण सन्ति । तन्तवः प्राकृतिकाः अथवा मानवनिर्मिताः भवितुम् अर्हन्ति । कर्पासम् ऊर्णं कौशेयं शणं तथा च पटशणम् इति एतेभ्यः प्राकृतिक-तन्तवः प्राप्यन्ते । मानव-निर्मित-तन्तुषु नाइलॉन, पॉलिएस्टर, ऐक्रिलिक, तथा च रेयॉन इत्यादयः सम्मिलिताः सन्ति ।

कार्पासिक-वस्त्रोद्योगः विश्वस्य प्राचीनतमेषु उद्योगेषु अन्यतमः अस्ति । अष्टादशतम-शताब्दस्य औद्योगिक-क्रान्तिं यावत् कार्पासिक-वस्त्रस्य निर्माणं हस्तशिल्प-कौशलद्वारा क्रियते स्म । अष्टादशतमे शताब्दे पावरलूमहोदयेन प्रथमतः ब्रिटेनदेशे ततः परं विश्वस्य अन्येषु अपरेषु भागेषु कार्पासिक-वस्त्रोद्योगस्य विकासः वर्धितः । अद्य भारत-चीन-जापान-संयुक्तराज्य-अमेरिकाः कार्पासिक-वस्त्रोद्योगस्य महत्त्वपूर्णोत्पादकाः सन्ति ।

भारते अत्युत्तम-गुणवत्तायुक्तस्य कार्पासिक-वस्त्रस्य उत्पादनस्य एका गौरवशालिनी परम्परा वर्तते । ब्रिटिश-शासनात् पूर्वं हस्तैः उतानां वस्त्राणाम् एकः विस्तृतः भारतीयः आपणः आसीत् । ढाका इत्यस्य मलमल-वस्त्रं मसूलीपट्टनम् इत्यस्य छीण्ट-वस्त्रं कालीकट इत्यस्य केलिकोवस्त्रं तथा च





चित्रम् 5.10 विश्वम् --- प्रमुख-कार्पासिक-वस्त्रोद्योग-विनिर्माण-प्रदेशाः

बुरहाणपुरं सूरतः वडोदरा इत्येतेषां सुनहरी-जरी-वस्त्रं गुणवत्ता-प्रारूपकारणात् च विश्वविख्यातम् आसीत्। यतो हि कार्पासिक-वस्त्रस्य वयनं निर्माणं च हस्तैः क्रियते स्म अतः एतस्य वस्त्रस्य उत्पादनं महार्घं तथा च अधिकसमयसाध्यम् आसीत्। एतदेव कारणम् अस्ति यत् परम्परागतः कार्पासिक-वस्त्रोद्योगः पाश्चात्यैः नवीनैः वस्त्रोद्योगैः सह प्रतिस्पर्धां न कर्तुम् अशक्नोत्। एते अल्पमूल्यवतां सम्यगुणवत्तायुक्त-वस्त्राणां निर्माणं यन्त्रीकृतेषु औद्योगिक-घटकेषु कुर्वन्ति स्म।

प्रथमः सफलः यन्त्रीकृतः वस्त्रोद्योगः मुम्बई-नगरे 1854 तमे ख्रीस्ताब्दे स्थापितः। कोष्णार्द्र-जलवायुः, संयन्त्रायातस्य कृते पत्तनम्, असंशोधित-वस्तुनः उपलब्धता तथा च दक्ष-श्रमिकाः अस्मिन् प्रदेशे अस्य उद्योगस्य द्रुत-प्रसारणे सहायकाः आसन्।

प्रारम्भे एषः उद्योगः महाराष्ट्र-गुजरातराज्ययोः अनुकूलार्द्र-जलवायु-कारणात् सफलः अभवत् परन्तु वर्तमानसमये यतो हि आर्द्रता कृत्रिमरूपेण उत्पादयितुं शक्यते अपक्वकार्पासं शुद्धं भवति तथा च वस्त्रोत्पादन-प्रक्रियायाम् अस्य भारः न्यूनः भवति अतः एषः उद्योगः भारतस्य विभिन्नेषु भागेषु प्रसृतः अस्ति। कोयम्बटूरम्, कानपुरम्, चेन्नै, अहमदाबादः, मुम्बई, कोलकाता, लुधियाना, पुडुचेरी, पानीपताः इति कानिचन अन्यानि महत्त्वपूर्णानि केन्द्राणि सन्ति।

किं भवन्तः जानन्ति ?

देशस्य प्रथमः वस्त्रोद्योगः 1818 ख्रीस्ताब्दे कोलकातायाः समीपे फोर्ट-गैलेस्टर इत्यत्र स्थापितः परन्तु किञ्चित् कालानन्तरम् अयं पिहितः जातः।



किं भवन्तः जानन्ति ?

भारतीय-वस्त्रोद्योगस्य
सकलोत्पादनस्य प्रायशः
तृतीयांशः निर्यातः भवति ।



गतिविधिः

सौचिकस्य आपणात् विविध-
वस्त्राणां खण्डान् एकत्रीकुर्वन्तु
तथा च तेषां कार्पासिक-कौशेय-
ऊर्णातन्तुषु वस्त्रेषु वर्गीकरणं
कुर्वन्तु ।



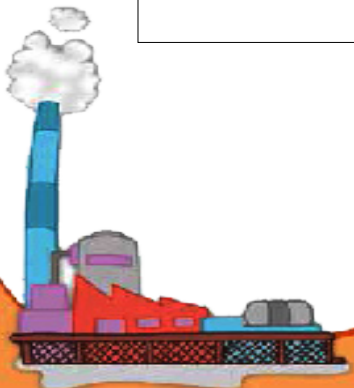
आगच्छत किञ्चित् प्रयोगद्वारा शिक्षेम ---

विश्वस्य रूपरेखा-मानचित्रे तानि
स्थानानि चिह्नीकुर्वन्तु यानि
ओसाका-कार्पासिक-वस्त्रोद्योगाय
असंशोधित-वस्तु प्रददति ।

अहमदाबादः - अहमदाबादः गुजराते साबरमतीनद्याः तटे स्थितः अस्ति । 1859 ख्रीस्ताब्दे अत्र प्रथमा कार्पासिकी वस्त्रोद्योगशाला स्थापिता । अयं शीघ्रमेव मुम्बई-नगरस्य अनन्तरं भारतस्य द्वितीयः बृहत्तमं वस्त्र-निर्मातृनगरम् अभवत् । अहमदाबादः प्रायशः “भारतस्य मानचेस्टर” इति कथ्यते । अनुकूलानि अवस्थिति-कारकाणि अहमदाबादे कार्पासिक-वस्त्रोद्योगस्य विकासाय सहायकानि आसन् । अहमदाबादः कार्पासोत्पादक-क्षेत्रस्य सन्निकटे स्थितः अस्ति । अत्र असंशोधित-वस्तु सारल्येन उपलभ्यते । जलवायुः कर्तनस्य एवं च वयनस्य कृते आदर्शस्थितौ अस्ति । समतलः भू-भागः तथा च सारल्येन भूमेः उपलब्धता उद्योगानां स्थापनायै उपयुक्तः अस्ति । गुजरात-महाराष्ट्रराज्ययोः विपुल-जनसङ्ख्या अस्मै उद्योगाय कुशलान् अर्धकुशलान् श्रमिकान् प्रयच्छति । सुविकसित-मार्गाणां तथा च रेल-मार्गाणां जालं कार्पासिक-वस्त्रं देशस्य विभिन्न-भागेषु सारल्येन प्रापयति । अनेन प्रकारेण अस्य उद्योगस्य आपणं यावत् सरल-प्राप्तिः उपलभ्यते । समीपवर्ति मुम्बई-पत्तनम् अस्मै उद्योगाय संयन्त्रायातकार्ये तथा च कार्पासिक-वस्त्रोद्योगस्य निर्याते सौविध्यं प्रददाति ।

परन्तु सद्यतनवर्षेषु अहमदाबादस्य कार्पासिक-वस्त्रोद्योगानां काश्चन समस्याः सन्ति । अनेके वस्त्रोद्योगाः पिहिताः अभवन् । देशे नवीन-वस्त्रोद्योगानां विकासः तथा च अहमदाबादस्य उद्योग-शालासु संयन्त्र-प्रौद्योगिक्याः अनवीकरणम् एतस्य प्रमुख-कारणम् अस्ति ।

ओसाका :- ओसाका जापानस्य किञ्चन महत्त्वपूर्णं वस्त्र-केन्द्रम् अस्ति । अयं “जापानस्य मानचेस्टर” अपि कथ्यते । ओसाकायां कार्पासिक-वस्त्रोद्योगस्य विकासः अनेकैः भौगोलिक-कारणैः अभवत् । ओसाकां परितः विद्यमानं विस्तृत-क्षेत्रं कार्पासिक-वस्त्रोद्योगानां विकासाय सारल्येन भूमेः उपलब्धतां सुनिश्चयीकरोति । कोष्णार्द्र-जलवायुः कर्तनस्य तथा च वयनस्य कृते उपयुक्तः अस्ति । योडो-नदी उद्योगानां कृते पर्याप्त-जलम् उपलब्धं कारयति । श्रमिकाः सारल्येन उपलब्धाः सन्ति । पत्तनस्य अवस्थित्या अपक्व-कार्पासस्य आयातः तथा च वस्त्र-निर्यातः सौविध्यपूर्वकं सम्पद्यते । ओसाकायाः वस्त्रोद्योगः पूर्णतः आयातितानाम् असंशोधित-वस्तूनाम् उपरि निर्भरः अस्ति । कार्पासस्य आयातः मिश्र-भारत-चीन-संयुक्तराज्य-अमेरिकादेशेभ्यः क्रियते । परिष्कृतोत्पादास्य अधिकांशतः निर्यातः क्रियते । उच्चगुणवत्ता न्यूनमूल्यम् इति कारणात् अस्य एकः उत्तमः आपणः वर्तते । यद्यपि देशस्य अयम् एकः महत्त्वपूर्णः उद्योगः अस्ति परन्तु सद्य एव ओसाकायाः कार्पासिक-वस्त्रोद्योगस्य स्थाने अन्ये उद्योगाः यथा लौह-इस्पातः यन्त्रोद्योगः वैमानिकी ऑटोमोबाईल्स् विद्युदुपकरणं तथा च अश्मचूर्णं स्थानं स्वीकुर्वन्तः सन्ति ।



सूचना-प्रौद्योगिकी

कल्पनां कुर्वन्तु यदि समव्यवसायिसङ्घः (कम्पनी) कार्य-दिवसेषु चतुर्विंशतिहोरां यावत् सञ्चालितः भवेत् तर्हि कियत् कार्यं सम्पादितं कर्तुं शक्यते । संयुक्तराज्य-अमेरिका तथा च बेङ्गलुरु इति द्वयोः मध्ये एकः सन्धिः कृतः । सर्वस्मिन् विश्वे अनेन प्रकारेण विभागशः कार्यसम्पादनस्य अनेके मार्गाः सन्ति । उदाहरणार्थम् – कैलीफोर्निया इत्यस्य सिलिकॉन इति उपत्यकायां डैनी तथा च बेङ्गलुरुमध्ये स्मिता इति द्वौ तन्त्रांश-व्यवसायिनौ (सॉफ्टवेयर व्यवसायी) एकस्याम् एव परियोजनायां कार्यं कुर्वन्तौ स्तः । यदा स्मिता बेङ्गलुरुमध्ये शयनं करोति तदा डैनी कैलीफोर्नियायां कार्यं करोति । स्वस्य कार्य-दिवसस्य समाप्तौ सः कार्य-प्रगतेः अद्यतनं सन्देशं स्मितायाः पार्श्वे प्रेषयति । कतिपयघण्टानन्तरं यदा स्मिता बेङ्गलुरुमध्ये कार्ये प्राप्नोति तदा सा पश्यति यत् एकः सन्देशः तस्याः प्रतीक्षां कुर्वन् अस्ति । सा सामान्यतः परियोजना-कार्ये संलग्ना भवति । स्वस्य कार्य-दिवसस्य समाप्तौ सा स्व-कार्यस्य परिणामं पुनः डैनी इत्यस्य पार्श्वे प्रेषयति । एतेन प्रकारेण तयोः मध्ये संवादः कार्यं च युगपत् चलति । एतत् एवम् प्रतीयते यथा द्वौ सन्निकटस्थ-कार्यालयेषु उपविष्टौ स्याताम् ।

सूचना-प्रौद्योगिकी: उद्योगाः सूचनायाः सङ्ग्रहणं प्रक्रमं वितरणं च व्यवहारे अङ्गीकुर्वन्ति । वर्तमानसमये अयम् उद्योगः भू-मण्डलीयः जातः अस्ति । प्रौद्योगिक-राजनैतिक-सामाजिकार्थिक-परिवर्तनैः एवं जातम् । संसाधनोपलब्धता व्ययः तथा च अवसंरचना इति मुख्यानि कारकाणि सन्ति यानि अस्य उद्योगस्य अवस्थितिं निर्धारयन्ति । सूचना-प्रौद्योगिकोद्योगस्य मुख्यानि नाभि-क्षेत्राणि कैलीफोर्नियायाः सिलिकॉन इत्यस्याम् उपत्यकायां तथा च भारतस्य बेङ्गलुरुमध्ये सन्ति ।

बेङ्गलुरुः दक्कन-प्रवणभागे अवस्थितम् अस्ति यतः अस्य नाम “सिलिकॉन-पठार” इति कृतम् । एतत् नगरम् आवर्षं मृदु-जलवायोः कारणेन प्रसिद्धम् अस्ति । सिलिकॉन-नाम्नी उपत्यका सान्ताक्लारा इति उपत्यकायाः एकः भागः अस्ति या उत्तर-अमेरिकायां रॉकी-पर्वतमालायाः निकटे स्थिता अस्ति । अस्य क्षेत्रस्य जलवायुः शीतोष्णः अस्ति । अत्र तापमानः सम्भवतः कदाचिदेव 0° सेण्टीग्रेडतः अधः आगच्छति । सिलिकॉन-प्रवणभागः बेङ्गलुरुः सिलिकॉन इति उपत्यका च इति एतेषाम् आवस्थितिक-लाभाः अधः दर्शिताः सन्ति । भवन्तः एतयोः द्वयोः नगरयोः मध्ये विद्यमान-समानतायाः उपरि अवधानं कर्तुं शक्नुवन्ति ।

भारतस्य महानगरीय-केन्द्रेषु अन्यानि उदीयमानानि सूचना-प्रौद्योगिक-नाभिक्षेत्राणि सन्ति यथा- मुम्बई नवदेहली हैदराबादः तथा च चेन्नै । गुरुग्रामः, पुणे, तिरवनन्तपुरम्, कोच्चिः, चण्डीगढम् अन्यानि स्थानानि सन्ति



चित्रम् 5.11 सूचना-प्रौद्योगिकी इति उद्योगस्य एकं दृश्यम्

गतिविधिः

बेङ्गलुरु-नगरे कानिचन महत्त्वपूर्णानि सार्वजनिकोद्योग-क्षेत्राणि तथा च शोध-संस्थानानि सन्ति । अधः सूच्यां दत्तानां सङ्घटनानां पूर्णानि रूपाणि लिखत – BEL, BHEL, HAL, NAL, DRDO, ISRO, ITI, IISC, NCBS तथा च UAS .

किं भवन्तः जानन्ति ?

उच्च-प्रौद्योगिकी इति उद्योगाः परस्परं किमर्थं संयुक्ताः भवन्ति ?

- ते सरल-प्राप्त्यर्थं मुख्य-मार्गस्य अथवा महामार्गस्य पार्श्वे स्थिताः भवितुम् अर्हन्ति ।
- फर्म-ज्ञानस्य आदान-प्रदानद्वारा लाभान्विताः भवितुम् अर्हन्ति ।
- मार्गाः यानस्थानकम् अवशिष्ट-समापन-सक्षमता इत्यादिभिः सौविध्यैः अथवा सेवाभिः व्यवस्थिताः कर्तुं शक्यन्ते ।



भारतस्य बेङ्गलुरु-नगरे सूचना-प्रौद्योगिक-महाविद्यालयाः शैक्षिक-संस्थानानि च सर्वाधिकानि सन्ति ।

एतत् नगरं धूलि-मुक्तं तथा च अत्रत्यं भाटकं निवास-व्ययः च अपि अल्पः अस्ति ।



सर्वप्रथमं सूचना-प्रौद्योगिक्याः घोषणा 1992 तमे वर्षे कर्णाटकस्य राज्य-सर्वकारेण कृता ।

अस्मिन् नगरे कार्यानुभविनः कुशलाः प्रबन्धकाः सर्वाधिकाः सन्ति ।



चित्रम् 5.12 सिलिकॉन इति बेङ्गलुरुस्थस्य प्रवणभागस्य अवस्थितिक-लाभः

रुचिकर-तथ्यम्

बङ्गलौरौ हेना

इत्येतस्य तात्पर्यं बेङ्गलुरु-नगरे अन्यस्य कृते निज-वृत्तेः (नौकरी इत्यस्य) परित्याग-करणम् अस्ति । कतिपय-वर्षपूर्वम् अमेरिकातः अनेकाः सूचना-प्रौद्योगिक्यः वृत्तयः भारतसदृशदेशेषु बाह्य-स्रोतिण्यः जाताः यत्र अल्प-वेतने तस्यां क्षमतायां निपुणाः श्रमिकाः उपलब्धाः आसन् ।



विश्वे सर्वाधिकोन्नतानां वैज्ञानिक-प्रौद्योगिक-केन्द्राणां समीपे ।

आकर्षक-स्वच्छ-पर्यावरणेन सह सौरभः जलवायुः । भविष्ये विकासस्य तथा च विस्तारस्य कृते पर्याप्तं स्थानम्



मुख्यमार्गस्य तथा च वायु-स्थानकस्य समीपे स्थिताः ।

आपणं तथा च निपुण-कार्यबलं यावत् सम्यक् प्राप्तिः



चित्रम् 5.13 सिलिकॉन इति कैलिफोर्नियायाः उपत्यकायाः अवस्थितिक-लाभः

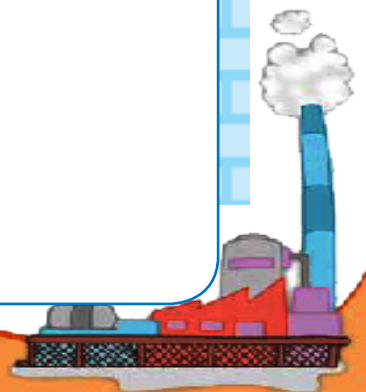
यानि उद्योगस्य महत्त्वपूर्णानि केन्द्राणि सन्ति । बेङ्गलूरुं निकषा सदैव विशिष्टः लाभः भवति । एतस्य नगरस्य पार्श्वे मध्यमा तथा च उच्चप्रबन्धन-प्रतिभा विशाल-सङ्ख्यायाम् उपलब्धा अस्ति ।





अभ्यासः

1. निम्न-लिखितप्रश्नानाम् उत्तराणि ददतु ---
 - (i) उद्योग इति शब्देन किं तात्पर्यम् अस्ति ?
 - (ii) तानि मुख्यानि तथ्यानि कानि सन्ति यानि उद्योगस्य अवस्थितिं प्रभावयन्ति ?
 - (iii) कः उद्योगः प्रायः आधुनिकस्य उद्योगस्य मेरुदण्डः कथ्यते तथा च कारणं किम् ?
 - (iv) कार्पासस्य उद्योगः मुम्बई-मध्ये केन कारणेन तीव्र-गत्या विकसितः अभवत् ?
 - (v) बेङ्गलूरु तथा च कैलिफोर्निया इत्यत्र सूचना-प्रौद्योगिकी इति उद्योगे का समानता अस्ति ?
2. समीचीनम् उत्तरं चिह्निकुर्वन्तु ---
 - (i) सिलिकॉन इति उपत्यका अवस्थिता अस्ति ---
 - (क) बेङ्गलूरु-नगरे
 - (ख) कैलिफोर्निया-नगरे
 - (ग) अहमदाबाद-नगरे
 - (ii) कः उद्योगः “सनराइज-उद्योगः” इति नाम्ना ज्ञायते ?
 - (क) लौह-इस्पात उद्योगः
 - (ख) कार्पासिक-वस्त्रोद्योगः
 - (ग) सूचना-प्रौद्योगिकी इति उद्योगः
 - (iii) निम्नेषु कः प्राकृतिक-तन्तुः अस्ति ?
 - (क) नायलॉन्
 - (ख) शणम्
 - (ग) एक्रिलिकः
3. भेदं स्पष्टं कुर्वन्तु ---
 - (i) कृषि-आधारिताः उद्योगाः तथा च खनिजाधारिताः उद्योगाः
 - (ii) सार्वजनिक-क्षेत्रीयाः उद्योगाः तथा च संयुक्त-क्षेत्रीयाः उद्योगाः
4. दत्तेषु स्थानेषु निम्नलिखितस्य द्वे द्वे उदाहरणे ददतु ---
 - (i) असंशोधित-वस्तु तथा च
 - (ii) अन्तिमः उत्पादः तथा च
 - (iii) तृतीयक-गतिविधिः तथा च
 - (iv) कृषि-आधारिताः उद्योगाः तथा च
 - (v) कुटीरोद्योगाः तथा च
 - (vi) सहकारिता तथा च

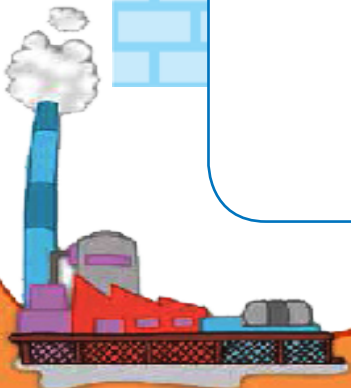
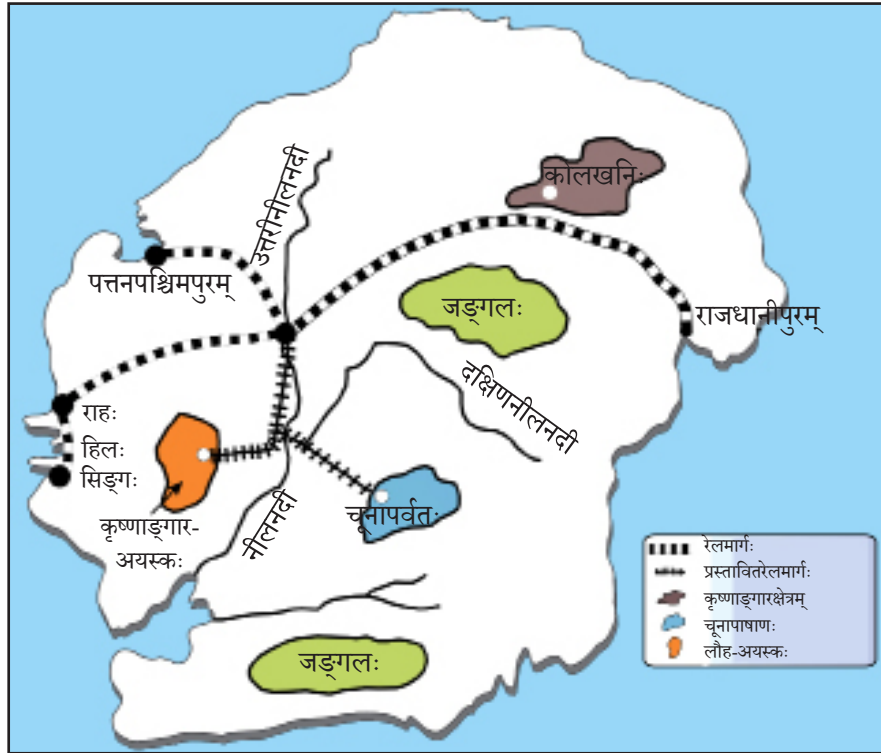


5. गतिविधि:

उद्योग-स्थापनार्थम् अवस्थिते: परिज्ञानं कथं भवेत्--

स्वीय-कक्षायाः समूहे विभाजनं कुर्वन्तु । प्रत्येकं समूहः निदेशक-मण्डलः अस्ति । अनेन समूहेन देवलोपन-द्वीपे लौह-इस्पातोद्योगस्य कृते उपयुक्त-स्थानस्य चयनं करणीयम् अस्ति । प्रविधि-विशेषज्ञानाम् एकेन दलेन टिप्पण्या तथा च मानचित्रेण सह एका आख्या (रिपोर्ट) प्रस्तुता अस्ति । दलेन लौहायस्क-जल-कृष्णाङ्गार-चूर्णपाषाणैः सह एव मुख्यापणः श्रमिक-स्रोतांसि तथा च पत्तनसौविध्यम् इति एतेषां प्राप्ति-विषये अपि विचारः कृतः । दलेन X तथा च Y इति द्वयोः स्थानयोः परामर्शः दत्तः । इस्पातोद्योगानां स्थापना कुत्र भवेत् इति अस्मिन् विषये निदेशक-मण्डलः अन्तिमं निर्णयं स्वीकरिष्यति ।

- दलद्वारा प्रस्तुताम् आख्यां पठन्तु ।
- प्रत्येकं स्थानात् संसाधनानां दूरीं ज्ञातुं मानचित्रस्य अध्ययनं कुर्वन्तु ।
- संसाधनानां महत्तानुसारम् एतेषु प्रत्येकं संसाधनाय 1 तः 10 यावत् अङ्कं ददतु । कस्य अपि संसाधनस्य उद्योगान् प्रति यावद् अधिकम् आकर्षणं भविष्यति तावद् एव अधिकं 1 तः दशं यावत् तस्य महत्त्वं भविष्यति ।
- दत्तां सारणीं पूर्यन्तु ----
- न्यूनतमव्यययुक्तं स्थानं सर्वाधिकम् उपयुक्त-स्थाने भवेत् ।
- स्मरणं भवेत् यत् प्रत्येकं निदेशक-मण्डलः भिन्न-रीत्या निर्णयं स्वीकर्तुं शक्नोति ।



आख्या (रिपोर्ट)

देवलोपन-द्वीपे प्रस्तावितस्य लौहायस्क-संयन्त्रस्य अवस्थित्याः कृते प्रभावि-कारकाणि अथवा संसाधनानि –

- **लौहायस्कम्** एतत् निम्नश्रेणीमतः लौहायस्कस्य विशालतमः निक्षेपः अस्ति । अयस्कस्य सुदूरं यावत् परिवहनम् अनार्थिकं भविष्यति ।
- **कृष्णाङ्गारः** एकमात्रं कृष्णाङ्गार-क्षेत्रं यस्मिन् उच्चश्रेणीमन्तः कृष्णाङ्गारस्य विशाल-निक्षेपाः सन्ति । रेलमार्गेण कृष्णाङ्गारस्य परिवहनं तुलनात्मकरूपेण अल्पमूल्यम् अस्ति ।
- **चूर्ण-पाषाणः** एषः द्वीपे प्राचुर्येण उपलब्धः अस्ति । परन्तु शुद्धतम-निक्षेपः चूर्ण-पर्वते वर्तते ।
- **जलम्** नील-नद्याः द्वे सहायक-नद्यौ प्रचुरमात्रायां प्रत्येकस्मिन् ऋतौ विशाललौह-इस्पातसंयन्त्राय जलोपलब्धिं कारयतः । समुद्रस्य जलम् अधिकं लवणीयम् अस्ति अतः तत् अनुपयुक्तम् अस्ति ।
- **आपणः** एतद् अनुमानं क्रियते यत् उद्योगस्य उत्पादस्य मुख्यः आपणः राजधानीपुरस्य अभियान्त्रिक-यन्त्रागारं भविष्यति । उत्पादस्य मुख्यतः लघोः इस्पातदण्डस्य तथा च लघोः इस्पाताच्छादकस्य परिवहन-व्ययः सापेक्षतः न्यूनः भविष्यति ।
- **श्रमस्य आपूर्तिः** हिल राह तथा च सिङ्ग इति धीवराणां त्रीभ्यः घोषेभ्यः अकुशल-कार्यकर्तृणां प्रवेशः करिष्यते । एतद् अनुमानं क्रियते यत् अधिकांश-श्रमिकाः निज-वर्तमानावासतः प्रतिदिनं गमनागमनयोः कार्यं करिष्यन्ति ।
- **पत्तनस्य सौविध्यानि** अस्मिन् समये न्यूनतमा अस्ति । पश्चिमपुर-पत्तनं सम्यक् गहनं तथा च प्राकृतिक-पोताश्रयः अस्ति । अयं मिश्रधातोः आयाताय विकसितः कृतः अस्ति ।

संसाधनम्	X तः दूरी	Y तः दूरी	अङ्काः 1 तः 10 यावत्	X दूरी X स्थानस्य कृते अङ्काः	X दूरी Y स्थानस्य कृते अङ्काः
लौहायस्कम्					
कृष्णाङ्गारः					
चूर्ण-पाषाणः					
जलम्					
मुख्यापणः					
श्रमापूर्तिः					
			आहत्य =		

* यावद् अधिकम् अभिकर्षणं तावन्तः अधिकाः अङ्काः ।

